

Решить ким к среде 08.04.20, решения прислать на адрес lady.nata0574@mail.ru, скачать программу discord

Просмотреть ссылку с видео уроком по подготовке к ОГЭ

На примере разобранного кима, решить вариант 1.

<https://yandex.ru/video/preview?filmId=16042344001132865282&path=wizard&text=%D0%B2%D0%B8%D0%B4%D0%B5%D0%BE%2B%D1%83%D1%80%D0%BE%D0%BA%D0%B8%2B%D0%BF%D0%BE%2B%D0%BF%D0%BE%D0%B4%D0%B3%D0%BE%D1%82%D0%BE%D0%B2%D0%BA%D0%B5%2B%D0%BA%2B%D0%BE%D0%B3%D1%8D%2B%D0%BF%D0%BE%2B%D0%B3%D0%B5%D0%BE%D0%B3%D1%80%D0%B0%D1%84%D0%B8%D0%B8%2B2020>

ВАРИАНТ 1

1. Для какого из перечисленных островов характерен экваториальный климат?
1) Мадагаскар 2) Суматра 3) Тасмания 4) Куба

Ответ:

2. Вставьте название моря на место пропуска.

Большое значение для хозяйства региона имеет наличие выхода к морю. Калининградская область относится к регионам России, имеющим выход к морю, ее территория омывается водами _____ моря.

Ответ: _____.

3. Естественное плодородие почв является одним из ключевых факторов развития сельского хозяйства. Запишите перечисленные регионы России в порядке увеличения естественного плодородия почвенного покрова на их территории, начиная с региона с наименее плодородными почвами. Запишите в таблицу получившуюся последовательность цифр.

- 1) Воронежская область
2) Ярославская область
3) Ямало-Ненецкий автономный округ

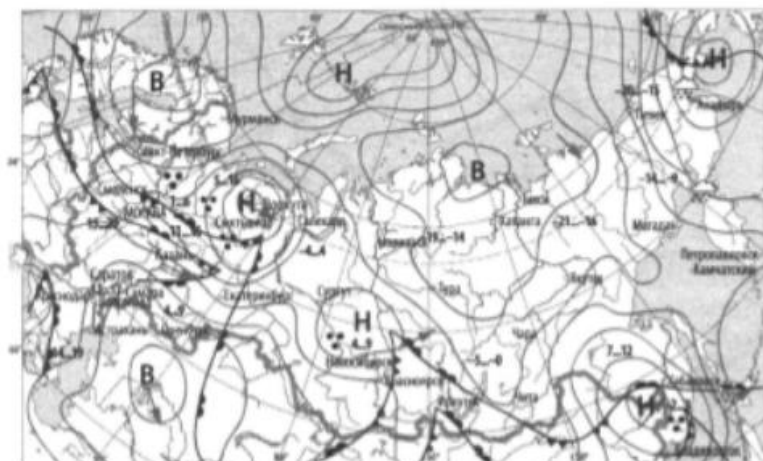
Ответ:

4. Студенты естественно-географического факультета изучают болотные экосистемы средней тайги. Какой из перечисленных заповедников им следует посетить?

- 1) Таймырский 3) Оренбургский
2) Воронежский 4) Юганский

Ответ:

Задания 5, 6 выполняются с использованием приведенной ниже карты погоды.



14...19	температура воздуха (°C)	В	область высокого атмосферного давления
	холодный атмосферный фронт	Н	область низкого атмосферного давления
	теплый атмосферный фронт		снег
	направление перемещения циклона и антициклона		дождь

5. Какой из перечисленных городов, показанных на карте, находится в зоне действия антициклона?

- 1) Петропавловск-Камчатский 3) Чита
2) Оренбург 4) Новосибирск

Ответ:

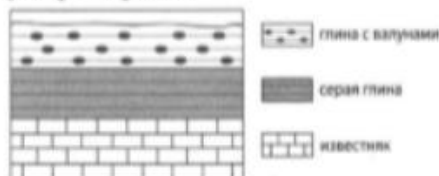
6. Карта погоды составлена на 9 апреля 2018 года. В каком из перечисленных городов, показанных на карте, на следующий день наиболее вероятно существенное похолодание?

- 1) Екатеринбург 2) Иркутск 3) Москва 4) Смоленск

Ответ:

7. Определите, какой вулкан имеет географические координаты 22° ю. ш. 68° з. д.
Ответ: _____.

8. Во время экскурсии учащиеся сделали схематическую зарисовку залегания горных пород на обрыве у берега реки.

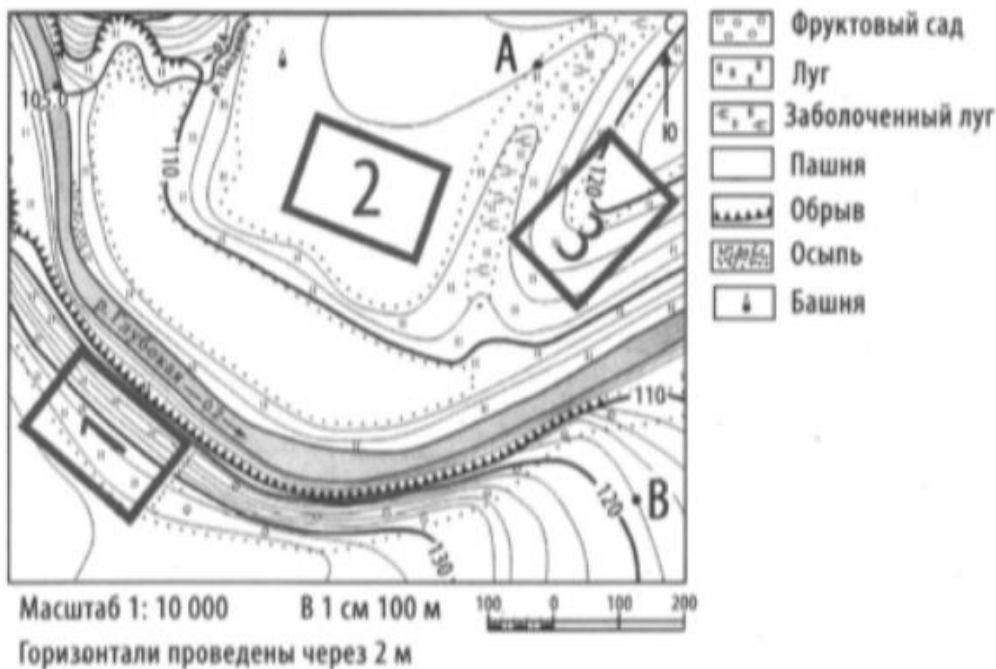


Расположите показанные на рисунке слои горных пород в порядке **увеличения** их возраста (от самого молодого до самого старого). Запишите в таблицу получившуюся последовательность цифр.

- 1) серая глина 2) глина с валунами 3) известняк

Ответ:

Задания 9–12 выполняются с использованием приведенной ниже карты.



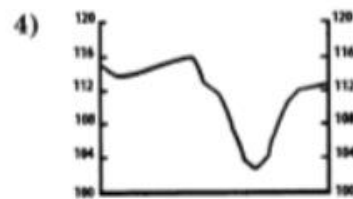
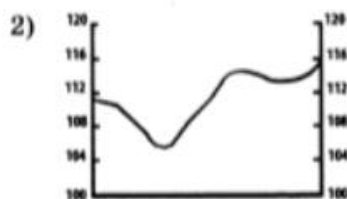
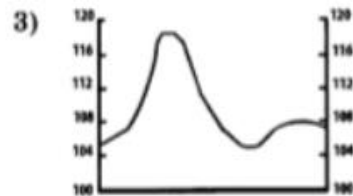
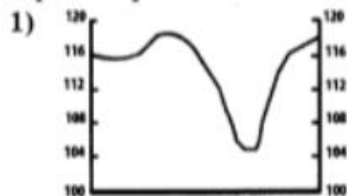
9. Определите по карте расстояние на местности до прямой от точки А до точки В. Полученный результат округлите до десятков метров. Ответ запишите в виде числа.

Ответ: _____ м.

10. Определите по карте, в каком направлении от точки А находится башня.

Ответ: _____.

11. На рисунках представлены варианты профиля рельефа местности, построенные на основе карты по линии А–В разными учащимися. Какой из профилей построен верно?



Ответ:

12. Школьники выбирают место для катания на санках. Оцените, какой из участков, обозначенных на карте цифрами 1, 2 и 3, больше всего подходит для этого. Для обоснования своего ответа приведите два довода.

13. Определите, какое атмосферное давление будет наблюдаться на вершине горы высотой 1200 метров, если у ее подножия его значение составляет 750 мм и известно, что давление изменяется на 10 мм на каждые 100 м. Ответ запишите в виде числа.

Ответ: _____ мм рт. ст.

14. Землетрясения относятся к наиболее разрушительным по своим последствиям природным явлениям. Они возникают внезапно и могут приводить к человеческим жертвам и огромному материальному ущербу. В каких двух из перечисленных стран землетрясения представляют наибольшую опасность? Запишите в таблицу цифры, под которыми указаны выбранные страны.

- | | |
|--------------|------------|
| 1) Турция | 4) Мали |
| 2) Австралия | 5) Уругвай |
| 3) Индонезия | |

Ответ:

15. Какие из следующих высказываний верны? Запишите цифры, под которыми указаны выбранные высказывания.

- 1) Использование систем оборотного водоснабжения — основная причина загрязнения вод рек и озер.
- 2) Производство разных видов продукции из одного сырья является одной из мер по сохранению природных ресурсов.

- 3) Распашка склонов способствует возникновению и развитию водной эрозии почв.
 - 4) Одной из основных причин глобальных изменений климата считается увеличение содержания азота в атмосфере.
 - 5) Введение ограничений на развитие атомной энергетики считается одной из важных мер по предотвращению глобальных климатических изменений.
- Ответ: _____.

Задания 16, 17 выполняются с использованием приведенного ниже текста.

Школьники из нескольких населенных пунктов России обменялись данными, полученными на местных метеостанциях 6 июня. Собранные ими данные представлены в следующей таблице.

Название пункта	Географические координаты	Высота над уровнем моря, м	Средняя дневная температура воздуха 6 июня	Продолжительность дня 6 июня
Анапа	45° с. ш. 37° в. д.	6	21 °С	15 ч. 28 мин.
Курск	52° с. ш. 36° в. д.	247	20 °С	16 ч. 30 мин.
Абакан	54° с. ш. 91° в. д.	245	24 °С	16 ч. 52 мин.
Сыктывкар	62° с. ш. 51° в. д.	119	14 °С	19 ч. 13 мин.

16. Учащиеся проанализировали собранные данные с целью выявления зависимостей между полученными характеристиками. У всех учащихся выводы получились разные. Кто из учащихся сделал верный вывод на основе представленных данных?

- 1) Глеб: «Летом температура воздуха понижается с удалением от океана».
- 2) Тимофей: «В июне температура воздуха в России повышается при движении с востока на запад».
- 3) Прохор: «Летом продолжительность дня увеличивается при движении с юга на север».
- 4) Саша: «В июне чем больше продолжительность дня, тем теплее».

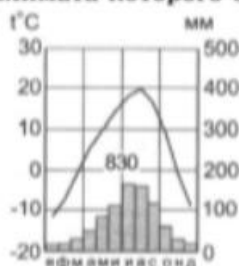
Ответ:

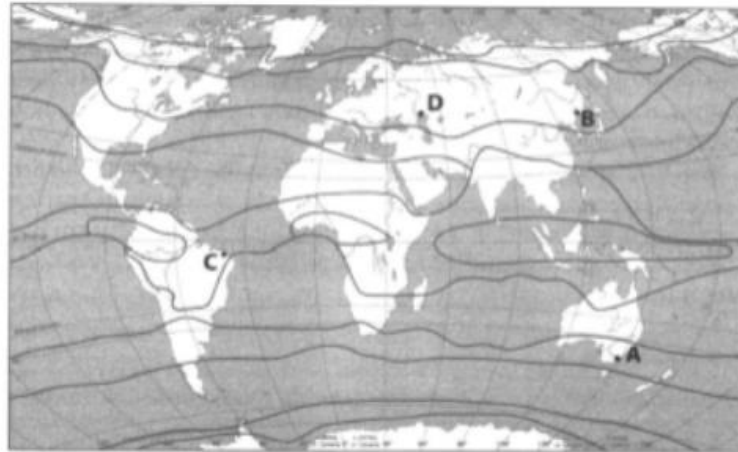
17. В каком из перечисленных населенных пунктов **8 января** продолжительность светового дня наибольшая?

- 1) Анапа
- 2) Курск
- 3) Абакан
- 4) Сыктывкар

Ответ:

18. Проанализируйте климатограмму и определите, какой буквой на карте обозначен пункт, характеристики климата которого отражены в климатограмме.





- 1) A 2) B 3) C 4) D

Ответ:

19. Расположите регионы страны в той последовательности, в которой их жители встречают Новый год. Запишите в таблицу получившуюся последовательность цифр.

- 1) Республика Хакасия
- 2) Мурманская область
- 3) Амурская область

Ответ:

20. Туристические фирмы различных регионов России разработали слоганы (рекламные лозунги) для привлечения туристов в свои регионы. Установите соответствие между слоганами и регионами: к каждому элементу первого столбца подберите соответствующий элемент из второго столбца.

СЛОГАНЫ

- А) Присоединитесь к экспедиции на «Полюс холода»! Посетите незабываемое «Царство вечной мерзлоты»!
- Б) Вас ждут средневековые рыцарские замки, готическая атмосфера старинных кирх, песчаные косы, «танцующий лес» и солнечный янтарь!

РЕГИОНЫ

- 1) Республика Якутия
- 2) Омская область
- 3) Калининградская область
- 4) Пермский край

Запишите в таблицу выбранные цифры под соответствующими буквами.

Ответ:

А	Б

21. В каких двух из перечисленных высказываний содержится информация о муссонах? Запишите в таблицу цифры, под которыми указаны выбранные высказывания.

- 1) Сухая и относительно холодная зима и теплое дождливое лето на побережье восточной Азии являются результатом сезонной смены преобладающего направления ветра.

- 2) Приблизительно 46 дней в году в районе Новороссийской бухты дует сильный, холодный, порывистый ветер, спускающийся с невысоких горных хребтов.
- 3) В Приморском крае в летние месяцы наблюдается преобладание южного и юго-восточного ветра, дующего со стороны Тихого океана, в то время как зимой преобладает северо-западный ветер.
- 4) Дневной ветер с моря может проникать вглубь суши до нескольких десятков километров, производя иногда значительный климатический эффект.
- 5) Теплые, сухие, порывистые ветры, дующие с гор в долины и предгорья, вызывают аномальное повышение температуры воздуха, особенно в весенние и летние месяцы.

Ответ:

Задания 22, 23 выполняются с использованием приведенных ниже статистических данных.

**Коэффициенты рождаемости и смертности некоторых регионов
России в 2014–2016 гг.**

Регион	Рождаемость населения по годам (на тыс. чел.)			Смертность населения по годам (на тыс. чел.)		
	2014 г.	2015 г.	2016 г.	2014 г.	2015 г.	2016 г.
Ивановская область	11,1	11,4	10,9	16,4	16,0	16,1
Рязанская область	11,0	11,1	11,3	16,1	15,8	16,0
Вологодская область	13,6	13,7	13,3	14,8	14,8	15,0
Мурманская область	11,7	11,9	11,2	11,4	11,6	11,5

22. В каком из указанных регионов в период с 2014 по 2016 г. происходило **постоянное** увеличение рождаемости?

Ответ: _____ область.

23. Определите коэффициент естественного прироста населения для Вологодской области в 2015 г. Ответ запишите в виде числа.

Ответ: _____ на тыс. чел.

24. В каких двух из перечисленных регионов России средняя плотность населения **наибольшая**? Запишите в таблицу цифры, под которыми указаны эти регионы.

- 1) Орловская область
- 2) Камчатский край
- 3) Ямало-Ненецкий автономный округ
- 4) Свердловская область
- 5) Архангельская область

Ответ:

25. Расположите перечисленные города в порядке **увеличения** в них численности населения. Запишите в таблицу получившуюся последовательность цифр.

- 1) Тольятти
- 2) Красноярск
- 3) Петропавловск-Камчатский

Ответ:

26. В каких двух из перечисленных регионов России работают крупные АЭС? Запишите в таблицу цифры, под которыми указаны эти регионы.

- 1) Красноярский край
- 2) Чукотский автономный округ
- 3) Московская область
- 4) Курская область
- 5) Республика Мордовия

Ответ:

--	--

Задания 27–29 выполняются с использованием приведенного ниже текста.

Новое время в Волгоградской области

28 октября 2018 года вступил в силу федеральный закон о переходе Волгоградской области в другую часовую зону, на один час вперед. Ранее, 18 марта 2018 года, в регионе прошло голосование о переводе времени на час вперед, в котором 59% жителей области проголосовали за переход в другую часовую зону. До 28 октября в Волгоградской области разницы во времени с Москвой не было. При этом расположенные к северу и к югу Саратовская и Астраханская области живут по времени МСК +1 уже в течение двух лет. По словам специалистов по проблемам сна, адаптационный период у жителей Волгоградской области после смены часовой зоны не превысит одного месяца.

27. Укажите один (любой) субъект Российской Федерации, расположенный с Волгоградской областью в одной часовой зоне, кроме тех регионов, о которых упомянуто в тексте.

Ответ: _____ .

28. Сколько времени было в Волгограде 1 мая 2019 г. в 22 часа по московскому времени? Ответ запишите на бланке ответов № 2, указав сначала номер задания.

29. Как изменилась разница между зональным временем Волгограда и солнечным временем этого города после перехода в III часовую зону? Ответ запишите на бланке ответов № 2, указав сначала номер задания.

30. Определите регион России по его краткому описанию.

Эта республика не имеет выхода к морю и государственной границе РФ. Большая часть территории занята горами. Характерен резко континентальный климат. Коренное население республики представлено народами алтайской языковой семьи. Основу экономики составляют обрабатывающие отрасли промышленности, среди которых особое развитие получили алюминиевая промышленность и железнодорожное машиностроение. Основу энергетики республики составляют ГЭС. Сельское хозяйство представлено мясо-молочным животноводством, овцеводством, птицеводством, производством зерна и кормовых культур.

Ответ: Республика _____ .